

Gerador automático de código com base em XML / XSL

Com base na selecção de objectos da base de dados, é gerado um XML correspondente. É permitida a alteração de chaves primárias para efeitos de geração de código e especificação de uma condição de ordenação.

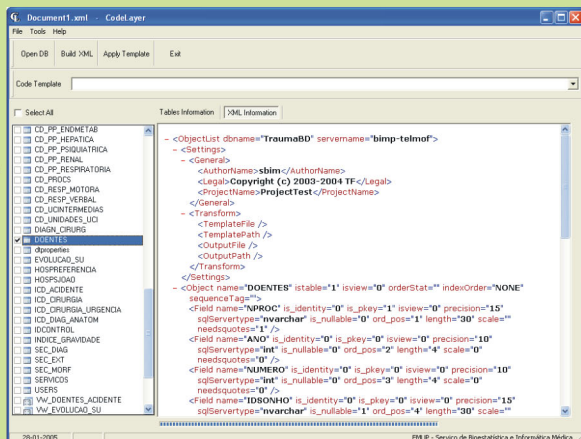
Após a selecção de um template xsl, é gerado código correspondente à *Layer* pretendida: Procedimentos; Camada de Acesso ou Camada de Negócio.

O CodeLayer está preparado para ligações a SQLServer e Oracle e geração de código PHP ou Java.

Seleção e configuração das Tabelas

DOENTES
NPROC
ANO
NUMERO
IDSONHO
NUTENTE
NOME
DN
SEXO
PROFISSAO
RUA
LOCALIDADE
CP
TUF
TLM
CREATED_BY
DATE_CREATED
LAST_UPDATE_BY
DATE_LAST_UPDATE

CodeLayer



XML gerado

Aplicação de
XSL

Aplicação de
XSL

```
<?PHP
/**
 * @Title: Data Access
 * @Description: Data Access Function
 * @Copyright: Copyright (c) 2003-2004 TF
 * @Company: shim
 * @Author: Telmo Fonseca <telmo.fonseca@med.up.pt>
 * @Creation Date: 05-01-2005
 * @Last Modified Date: 05-01-2005 by xxxxxxxxxxxxxxxxxxxx
 * @Version: 1.0
 */

require('./conf/shimCore.inc');

class DOENTES_DataAccess {

    var $db;

    /**
     * Function DOENTES_DataAccess ( )
     * @param $db = new shimDBConnection();
     * @return $db = $connDB->shimDBConnection();
     */
    function DOENTES_DataAccess($db) {
        $this->db = $db;
    }

    /**
     * Return all records
     * Function DA_GETALL_DOENTES ( )
     * @return array
     */
    function DA_GETALL_DOENTES() {
        $out = array();

        $stat = mysql_query("select * from DOENTES");
        if ($stat) {
            while ($row = mysql_fetch_array($stat)) {
                $out[] = $row;
            }
        }

        return $out;
    }

    /**
     * Return records where PrimaryKey like parameter(s)
     * Function DA_GET_DOENTES ( )
     * @param $pk = $pk;
     * @return array
     */
}
```

Documento PHP gerado

```
package shim.lcu.DataAccess;

/**
 * @Title: shim Project
 * @Description: Data Access DOENTES
 * @Copyright: Copyright (c) 2003-2004 TF
 * @Company: shim
 * @Author: not attributable
 * @Version: 1.0
 */

import java.util.*;
import java.text.*;
import org.apache.commons.dbcp.*;
import java.sql.*;
import java.text.SimpleDateFormat;

public class DOENTES_DataAccess {

    /**
     * Constantes de erro
     */
    public static byte OK = 0;
    public static byte LUN_VALUE = 0;
    public static byte CAMPO_MUITO_GRANDE = 1;

    /**
     * HERA_DBLINK = Database Link criado na BD para ligar a outro Schema
     */
    public static String HERA_DBLINK;

    /**
     * dateFormatID = Formata a data para Insert e Update
     * dateFormatCD = Formata a data para Detail e Delete
     * dateFormatDBConnection = Formata a data que vem do DBConnection
     */
    SimpleDateFormat dateFormatID = new SimpleDateFormat("yyyy-MM-dd HH:mm:ss");
    SimpleDateFormat dateFormatCD = new SimpleDateFormat("yyyy-MM-dd");
}
```

Documento Java gerado



Universidade do Porto
FEUP Faculdade de Engenharia

Contacto: Telmo Fonseca
telmof@med.up.pt
http://users.med.up.pt/telmof

